



Gmina Będków



Laprasza



Szanowni Państwo,

Gmina Będków wyróżnia się bogatą historią oraz wysokim poziomem rolnictwa. Ziemia Będkowska jest atrakcyjnym miejscem pod względem turystycznym. Warto odwiedzić zlokalizowane tu wartościowe zabytki. Gmina w ciągu ostatnich lat bardzo się zmieniła; sukcesywnie rozwija się infrastruktura, dzięki której żyje się lepiej i nowocześniej. Gmina pełna uroków – można się o tym przekonać na miejscu, a więc zapraszam w odwiedziny.

Wójt Gminy Będków
mgr inż. Lesław Kołodziejczyk



Charakterystyka Gminy

Gmina Będków jest jedną z dziesięciu gmin powiatu tomaszowskiego. Od północnego-zachodu graniczy z gminą Brójce, od północnego-wschodu z gminą Ujazd, od północy z gminą Rokiciny. Sąsiadem od strony wschodniej i południowej jest Wolbórz, od południowo-zachodniej Moszczenica, a od zachodniej gmina Czarnocin.

Gmina Będków to obszar stanowiący powierzchnię 5788 ha, czyli około 5,6 % powierzchni powiatu. Na terenie gminy mieszka 3.430 osób (wg stanu na 30.04.2013 r.). W skład gminy wchodzi 19 wsi sołeckich: Będków, Brzustów, Ceniawy, Drzazgowa Wola, Ewcin, Gutków, Kalinów, Łaknarz, Magdalenka, Nowiny, Prażki, Remiszewice, Rosocha, Rudnik, Rzeczków, Sługocice, Teodorów, Wykno, Zacharz. Gmina znajduje się w obszarze korzystnego połączenia komunikacyjnego.

Zlokalizowana jest w niewielkiej odległości od: Piotrkowa Trybunalskiego (24 km), Tomaszowa Mazowieckiego (22 km), Łodzi (41 km), od Warszawy (136 km). Przez teren gminy przebiega droga wojewódzka Koluski - Piotrków Trybunalski. Znajduje się tu również magistrala kolejowa Częstochowa - Piotrków Trybunalski - Koluski - Warszawa.



Będków, ul. Warszawska z zabytkową zabudową



Będków z lotu ptaka



Droga wojewódzka Piotrków Trybunalski - Koluszki



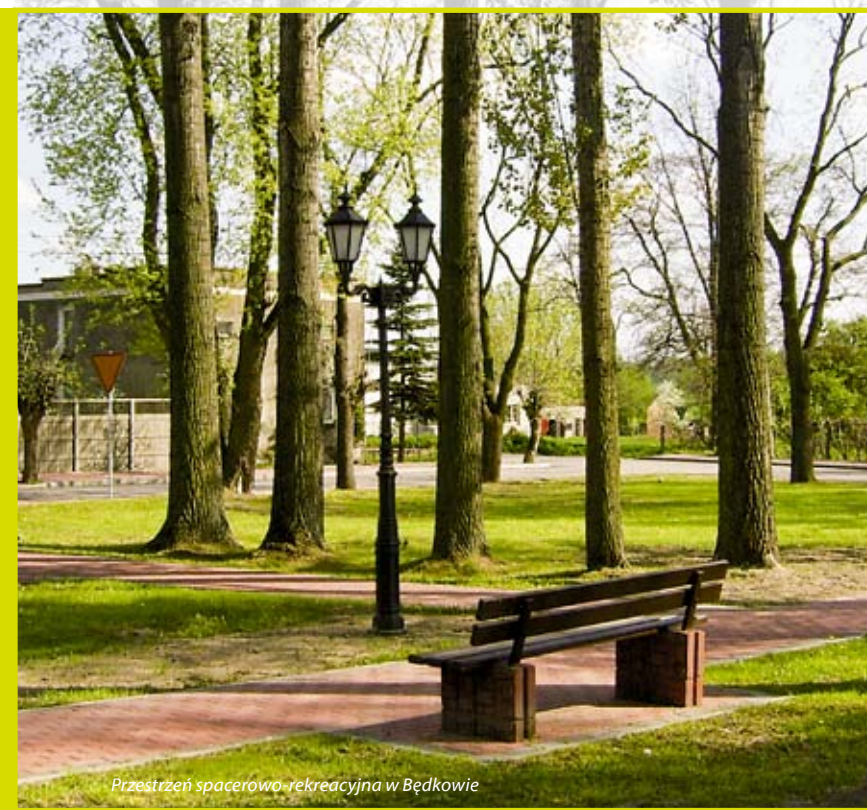
Będków, widok na staw



Będków, zielone zakątki



Dawna linia kolejowa PKP – najstarsza w dawnym Królestwie Polskim, licząca ponad 150 lat. Obecnie przystanek kolejowy Wolbórka



Przestrzeń spacerowo-rekreacyjna w Będkowie



Urząd Gminy Będków



Będków z lotu ptaka



Większość obszaru gminy należy do zlewni rzeki Wolbórki i jej dopływów: Miazgi i Łaznowianki. Północno-wschodnia część gminy położona jest w dorzeczu Czarnej. Wolbórka stanowi lewobrzeżny dopływ Pilicy i przepływa zachodnią częścią terenu gminy.

Gmina Będków jest gminą typowo rolniczą; aż 84,14 % pow. gminy zajmują użytki rolne (4870 ha), lasy stanowią 7,8 % obszaru gminy, czyli 451 ha. Produkcja rolnicza prowadzona jest przede wszystkim w indywidualnych gospodarstwach rolnych, których średnia pow. wynosi 6,8 ha. Walory krajobrazowe i czyste środowisko naturalne sprzyjają także rozwojowi agroturystyki i osadnictwu letniskowemu głównie w m. Gutków, Drzazgowa Wola i Łaknarz.



Herb Gminy Będków

W otoku znajdują się trzy baszty niebieskie przechodzące w lekki granat, ze środkową większą, posiadającą okienko gotyckie. Wszystkie baszty z trójkątnymi hełmami. W dolnej części na tle czerwonym znajduje się mur kamienny koloru białego z dwoma okienkami symetrycznie ułożonymi poniżej większej baszty.





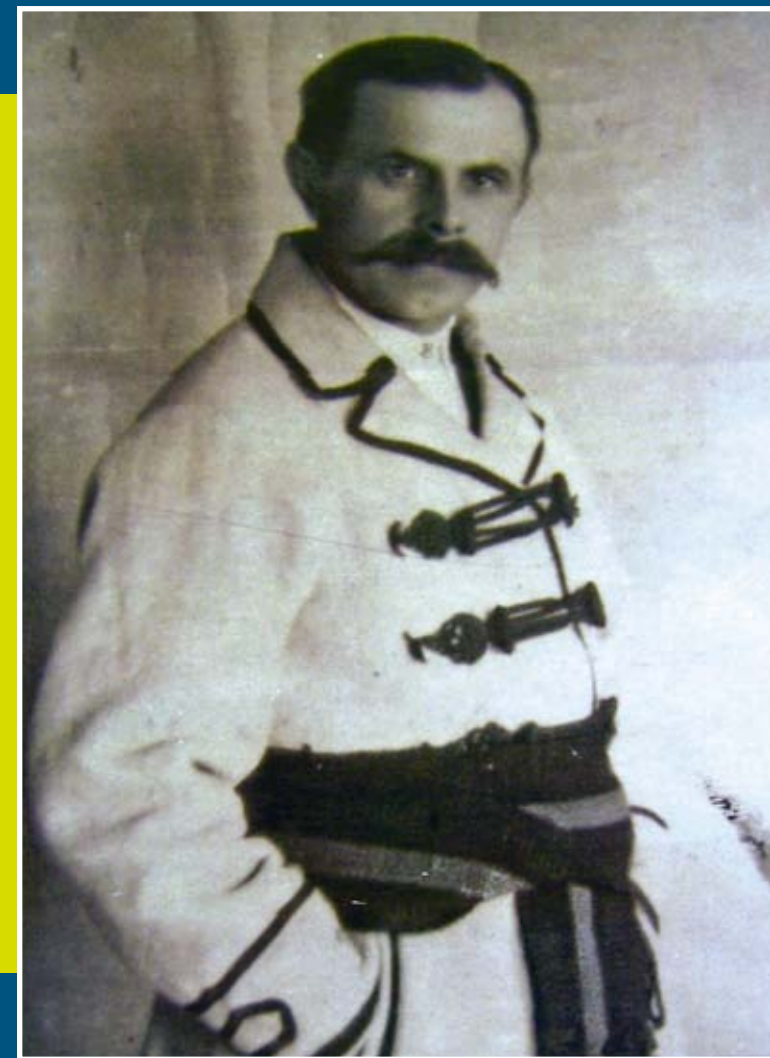
Będków, zabytkowe grodzisko



Będków, zabytkowy młyn

Z kart historii

Historyczne miasto Będków jest cennym w skali województwa łódzkiego obszarem łączącym walory krajobrazowo - przyrodnicze z nawarstwieniami kulturowymi od najdawniejszych czasów, udokumentowanymi znaleziskami archeologicznymi, poprzez zabytki architektury średniowiecznej, układ urbanistyczny miasta z dwoma rynkami, po XIX - wieczną zabudowę. Początki miasteczka należy wiązać z grodem, którego ślady zachowały się na wschód od dzisiejszego Będkowa. Pierwsza wzmianka o mieście pochodzi z 1232 roku. Położony w rozwidleniu ważnych dróg rozwinął się w osadę targową i w XV wieku uzyskał prawa i przywileje miejskie. Dokument lokacyjny w 1453 roku wystawił Kazimierz Jagiellończyk. Z 1462 roku pochodzi fundacja kościoła parafialnego, zaś 2 lata później otrzymał Będków od Kazimierza Jagiellończyka przywilej na wolny handel solą z Bochni i Wieliczki. Od XV do XVII wieku Będków należał do rodu Spinków. W XVIII wieku właścicielami miasta byli Dembowscy, spośród których biskup Jan Dembowski położył dla miasta szczególne zasługi: przebudował kościół, urządził giełdę zbożową, rozwinął przemysł i rzemiosło. W XIX wieku Będków zmieniał kilkakrotnie właścicieli. Mieszkańcy trudnili się wówczas rolnictwem, a w małym stopniu rozwijał się przemysł i rzemiosło. W 1870 roku Będków utracił prawa miejskie. Na przełomie XIX i XX wieku z Będkowem i jego okolicą związała swoje życie i twórczość Władysław Reymont. Dziś Będków pełni funkcje wsi gminnej, która położona jest na lekko sfalowanym, bezleśnym terenie nad rzeką Wolbórką, a od południa otoczona jest podmokłymi łąkami.



Błażej Stolarski

Błażej Stolarski znany jest jako będkowski „Witos”. Pochodził z Opoczyńskiego. Urodził się w 1880 r. Do Sługocic pod Będkowem przybył w roku 1904 z rodzicami.

Był genialnym samoukiem. Sam nauczył się czytania i pisanie, i uczył tych umiejętności wiejskie dzieci. Mając niespełna 30 lat był radnym powiatowym w Brzezinach. Wkrótce założycielem Będkowskiego Towarzystwa Kołek Rolniczych, Towarzystwa Uczelni Polskiej im. Tadeusza Kościuszki, Koła Młodzieży Wiejskiej w Sługocicach, Spółdzielni Mleczarskiej w Rososze.

Odgrywał znaczącą rolę w Narodowym Związku Chłopskim, potem w Polskim Stronnictwie Ludowym. W rządzie Jędrzeja Moraczewskiego był ministrem rolnictwa, posłem na Sejm z ramienia PSL, w 1938 r. - senatorem, wicemarszałkiem Senatu oraz wójtem Będkowa. Po aresztowaniu w 1939 r. przez Niemców dalsze jego losy nie są znane.

Dla upamiętnienia zasług Błażeja Stolarskiego, od 2009 roku Gminna Biblioteka Publiczna w Będkowie nosi jego imię.



Rzeka Wolbórka



Most na rzece Wolbórze



Park przykościelny w Będkowie

Walory krajobrazowo-turystyczne

Rzeka Wolbórka, przepływająca przez obszar gminy – jest najdłuższym lewobrzeżnym dopływem Pilicy, wpisuje się w malowniczy krajobraz gminy.

Część gminy wchodzi w Obszar Chronionego Krajobrazu „Doliny Wolbórki”, jest to obszar o całkowitej powierzchni 2 272 ha, położony na terenie gmin: Będków, Moszczenica i Wolbórz. Opis przebiegu granicy Obszaru Chronionego Krajobrazu „Doliny Wolbórki” rozpoczyna się we wsi Prażki (gmina Będków), w punkcie przecięcia linii kolejowej z drogą z miejscowości Zawodzie do Będkowa. Od tego miejsca biegnie ona na południowy



Będków z lotu ptaka

– wschód wzdłuż południowego skraju tej drogi. Po ok. 1 430 m dociera do drogi wojewódzkiej Nr 716 relacji Kuluszki – Rokiciny – Piotrków Trybunalski, w którą skręca na południe. Po przebyciu ok. 1 000 m wzdłuż zachodniego skraju tej drogi granica skręca na wschód i po ok. 480 m przebiegu wzdłuż północnej granicy zwartej zabudowy mieszkaniowej Będkowa dociera do drogi z Ujazdu do Będkowa. Następnie drogą tą kieruje się na wschód do drogi z Będkowa do Lubiatowa, której zachodnim skrajem biegnie na południowy-wschód do Ceniaw, zostawiając po stronie wschodniej zabudowę miejscowości Gutków i Ceniawy Stare. Około 400 m na południe od skrzyżowania drogi z Będkowa do Lubiatowa z drogą biegnącą przez wieś Ceniawy granica Obszaru odchodzi od wspomnianej wcześniej drogi i biegnie wschodnim, a następnie północnym i ponownie wschodnim skrajem kompleksu leśnego, docierając do drogi biegnącej przez Drzazgową Wolę. Po przebyciu ok. 150 m tą drogą w kierunku wschodnim, południowym skrajem drogi, granica skręca na południowy zachód w drogę polną, wzdłuż której biegnie ok. 220 m i dociera do kompleksu leśnego. Tu granica skręca w drogę polną, którą podąża na południowy wschód, a następnie na wschód i po ok. 150 m dochodzi do niewielkiego kompleksu leśnego, gdzie skręca na południe w kolejną drogę polną prowadzącą do kolejnego kompleksu leśnego. Po przebyciu ok. 150 m granica dociera do skraju lasu, po czym skręca na wschód



Park dworski w Remiszewicach



Park dworski w Drzazgowej Woli

i biegnie jego północnym (przez ok. 200 m), a następnie wschodnim skrajem (przez ok. 150 m) dochodząc do drogi polnej, w którą skręca kierując się na wschód. Po ok. 120 m granica Obszaru dochodzi do drogi prowadzącej na południe do wsi Łaknarz i po przebyciu ok. 800 m osiąga miejscowość Łaknarz, po czym skręca na południowy zachód w drogę polną, przecina drogę prowadzącą przez miejscowość Łaknarz i idzie drogą polną w kierunku południowo-wschodnim do skraju lasu. Następnie skręca na wschód i biegnie drogą, okrążając od północy i wschodu niewielki kompleks leśny, wkracza na obszar gminy Wolbórz... dochodzi do Rzeczkowa i drogi prowadzącej przez wieś. Dalej granica Obszaru skręca na zachód i dochodzi do drogi z Raciborowic przez Rzeczków i Remiszewice do Czarnocina. Następnie podąża na północny zachód i trzymając się wschodniego skraju tej drogi dochodzi do Remiszewic. W Remiszewicach granica przecina drogę wojewódzką nr 716 relacji Koluszki – Rokiciny – Piotrków Trybunalski, idąc ciągle na północny zachód drogą do Czarnocina dociera do linii kolejowej relacji Warszawa - Katowice, biegnąc dalej na północ wzdłuż wschodniej granicy terenów kolejowych dochodzi do miejsca rozpoczęcia opisu granic Obszaru. Na odcinku Czarnocin - Prażki Obszaru Chronionego Krajobrazu „Doliny Wolbórki” graniczy z Obszarem Chronionego Krajobrazu „Koluszkowsko – Lubochniańskim”.

Na terenie gminy istnieją cztery parki: w Remiszewicach (XX w.), Rudniku (XVIII –XIX w.), Drzazgowej Woli (XIX w.) i Będkowie (XX w.) – wpisane do rejestru zabytków. Znajdują się tam skupiska starych drzew będące pomnikami przyrody, np. lipa drobnolistna, kasztanowiec biały, klon zwyczajny.



Przystanek kolejowy Wolbórka

Z szacunku do historii zrodził się pomysł nadania nazwy przystankowi kolejowemu Wolbórka. Rada Gminy w Będkowie postanowiła skierować propozycję zmiany nazwy przystanku do PKP S.A. w Warszawie o nadanie przystankowi kolejowemu nazwy Wolbórka.

Wspólne uzgodnienia przedstawicieli gminy Będków, PKP Polskie Linie Kolejowe S.A. Zakład Linii Kolejowych w Łodzi i PKP Przewozy Regionalne Sp. z o.o. Łódzki Zakład Przewozów Regionalnych doprowadziły do pozytywnego załatwienia przedmiotowej sprawy. Decyzją członka Zarządu – Dyrektora ds. sprzedaży PKP Polskie Linie Kolejowe S.A. z dnia 29 września 2009 r. ostatecznie dokonano zmiany nazwy przystanku z dniem 13 grudnia 2009 r. wraz z nowym rozkładem jazdy PKP.

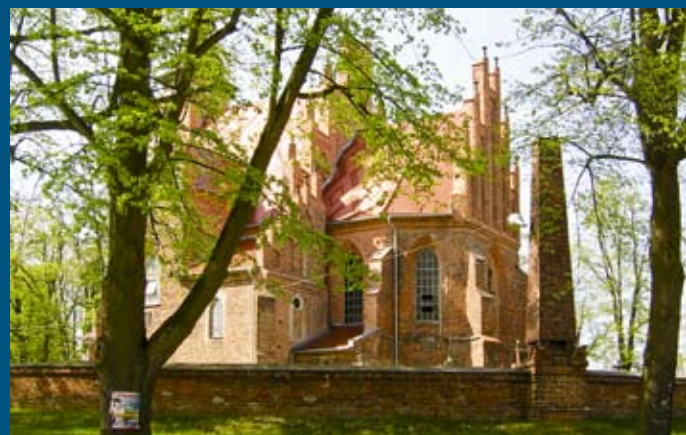
Fakt przywrócenia nazwy Wolbórka bardzo satysfakcjonuje społeczność gminy Będków ze względów historycznych:

- przystanek pod nazwą Wolbórka funkcjonował od roku 1846 do 1863 r. - kiedy to władze carskie zlikwidowały go w drodze restrykcji po stoczonej obok niego potyczce polskich powstańców z wojskiem rosyjskim. Do ponownego uruchomienia przystanku Wolbórka doszło w 1887 r. i tak pozostało do roku 1925, kiedy zmieniono ją na Czarnocin.

To od nazwy rzeki Wolbórki, przepływającej przez teren tej gminy, a także nazwy stacji kolejowej Wolbórka dawna osada Jakubów w Prażkach, gmina Będków - zakupiona w 1880 r. przez Józefa Reymonta - ojca Władysława Stanisława Reymonta - laureata Literackiej Nagrody Nobla stała się w rodzinie Reymentów „Wolbórką”.

Warto zobaczyć

Kościół p.w. Narodzenia Najświętszej Maryi Panny w Będkowie wybudowany w 1462 r. w stylu gotyckim. Fundatorem kościoła był ks. Piotr Spinek, kanonik gnieźnieński i poznański, prepozyt krakowski, proboszcz wolborski oraz jego bracia – Franciszek i Mikołaj. Kościół orientowany, jednonawowy otoczony ogrodzeniem murowanym. W głównym ołtarzu kościoła znajduje się zabytkowy obraz Matki Bożej z Dzieciątkiem, uważany za słynący łaskami. Przy prezbiterium znajduje się zakrystia i skarbczyk. Na kościele znajduje się wysoka, smukła kwadratowa wieża, zwieńczona barokowym hełmem.



DANE HISTORYCZNE 1462 BĘDKÓW 2000

nazwa pochodzi z XII w. od rycerza zwanego Bandem (Band-obręcz żelazna). Przydomek ten otrzymał za mezne walki z Niemcami. Początkowo miejscowość tę pisano „Bandków”, później Będków. Od początku XV w. do r. 1652 Będków był w posiadaniu rodziny Spinków. Dekretem z r. 1462 król Kazimierz Jagiellończyk wieś Będków podnosi do rangi miasta. Dekret z dnia 4. II. 1870 r. miasto Będków zamienia na osadę. W r. 1759 nabył Będków Jan Dembowski biskup sufragan w Kamieńcu Podolskim, który w Będkowie miał prywatną rezydencję. Położył on wielkie zasługi dla podniesienia i uprzemysłowienia Będkowa.



KOŚCIÓŁ w BĘDKOWIE p.w. Nar. Najśw. M. P.



Miejscowość Będków należała pierwotnie do parafii Rosocha, która istniała już w r. 1300. W II połowie XV w. właścicielami Rosochy i Będkowa byli bracia Spinkowie. Piotr Spinek, dziekan kielecki uzyskawszy dla Będkowa prawa miejskie uzniósł tu w r. 1462 obecny murowany kościół w stylu późnogotyckim, który był filią kościoła parafialnego w Rososze do r. 1521. Od tego roku kościół w Będkowie stał się kościołem parafialnym, a kościół w Rososze filialnym. Pierwszy kościół drewniany w Rososze był wybudowany ok. r. 1300 czyli o jakieś 160 lat wcześniej niż w Będkowie. Drugi i obecny kościół w Rososze został zbudowany na miejscu dawnego w r. 1762 przez Jana Dembowskiego. Kościół w Będkowie jest jednonawowy z większym i krótkim prezbiterium. Przy nawie od południa kaplica św. Anny z zachowanym sklepieniem kwadratowym, od północy kaplica P. Jezusa z II połowy XVIII w. z nieregularnym sklepieniem kolebkowym i lunetami. Ołtarz główny późnobarokowy z końca XVIII w. z rzeźbami św. Jana Nepomucena i św. Jana Krzyżителя. Dwa boczne ołtarze późnobarokowe z końca XVIII w. z krucyfiksem oraz figurami M. B. Bolesnej i św. Jana oraz obrazami św. Anny Zastony - Umiebowanie. Na M. Panny z II połowy XVIII w. Ambona i chór klasycystyczny z końca XVIII w. Tron biskupi, żelazny, rokokowy z herbem Sulima z II p. XVIII w. Dwa duże świeczniki drewniane z końca XVIII w. Chłuba i zarazem świętością kościoła jest w Wielkim Ołtarzu obraz **Małki Boskiej Będkowskiej** uznany za cudowny w r. 1770. Obraz ten jest dziełem nieznanego malarza z XV w.

Drewniany kościół p.w. św. Zygmunta w Rososze – ufundowany w 1762 r. przez biskupa Jana Dembowskiego. Kościół orientowany o konstrukcji zrębowej, oszalowany. W głównym barokowym ołtarzu znajduje się gotycko-renesansowa rzeźba św. Zygmunta z I poł. XVI w. W kościele zachowała się gotycka kamienna kropielnica i rokokowy drewniany relikwiarz z XVIII w.





Dom rodzinny Reymonta, młyn wodny i lipa (pomnik przyrody) w m. Prażki – w miejscu gdzie stał stary dom rodziny Reymentów (rodziców noblisty) znajduje się pamiątkowy kamień ufundowany przez społeczność gminy Będków w stulecie urodzin pisarza, w 1967 r. z napisem: W latach 1880-1906 stał tu dom, w którym spędził lata młodości i pisał pierwsze utwory Wł. St. Reymont laureat nagrody Nobla.

W krajobraz dawnej Wolbórki wpisana jest **ponad 300 – letnia lipa zwana „Lipą Reymonta”** jako pomnik przyrody. Drzewo rośnie na brzegu Miazgi, rzeki wpadającej do Wolbórki.

W pobliżu mostu na rzece Wolbórcie znajduje się **miejsce pamięci narodowej**: płyta pamiątkowa poświęcona trzem poległym w 1943 r. harcerzom z „Szarych Szeregów”.

Figura Matki Bożej z XIX w., w lesie należącym do miejscowości Drzazgowa Wola, ufundowana przez ówczesnego dziedzica tej wsi Ignacego Balickiego w darze za otrzymane łaski uzdrowienia – wykon. Ewa Winiarska.



Tereny zielone w miejscowości Prażki



Figura Matki Bożej, autor: Ewa Winiarska



Kaplica rzymskokatolicka pw. św. Antoniego w Będkowie



Ochrona środowiska

Rozwój gminy cały czas zmierza w kierunku ekologicznych rozwiązań oraz poprawy stanu środowiska; w tej dziedzinie odnotowano poważne osiągnięcia jak:

- budowa linii wodociągowych (linie główne - 78 km, podłączenia – 925 szt.)
- budowa nowoczesnej oczyszczalni ścieków w Będkowie o przepustowości 190 m³ na dobę
- budowa sieci kanalizacji sanitarnej Będków - Rosocha - Wykno - Rudnik (linia główna - 10,20 km, podłączenia - 146 szt.)

W ramach dalszego rozwoju infrastruktury gmina podjęła budowę kolejnego odcinka kanalizacji sanitarnej na linii Będków - Zacharz - Nowiny z uwzględnieniem części miejscowości Rosocha.

Czyste powietrze, rolniczy charakter gminy, jak również dobre uwarunkowania klimatyczne sprzyjają powstawaniu elektrowni wiatrowych na terenie gminy (w m. Teodorów).



Widok z lotu ptaka na oczyszczalnię ścieków w Będkowie



Kultura ludowa

Gmina słynie z bogatej tradycji kultury ludowej, aktywności wielu twórców ludowych, szczególnie w zakresie sztuki haftu, szydełkowania i wyszywania, poezji ludowej i gawędziarstwa, malowania pisanek, wykonywania palm wielkanocnych, kwiatów i pająków, malarstwa, a także kultywowania tradycji święta plonów, zespołów ludowych oraz licznych Kół Gospodyń Wiejskich.

Istniejący od 40 lat Zespół „Fajne Babki” jest bardzo aktywny, o czym świadczą występy z okazji różnych imprez kulturalnych, jak na przykład: opłatek dla osób niepełnosprawnych i seniorów, Powiatowy Zjazd Straży Pożarnych w Czerniewicach, spotkanie Weteranów w Tomaszowie Mazowieckim, Majówka Historyczna w Skansenie Rzeki Pilicy w Tomaszowie Mazowieckim, Powiatowy Konkurs Kulinaryny w Czerniewicach, Krajowy Zjazd Związków Zawodowych, Dzień Święta Rodziny w Będkowie, I Powiatowe Miodobranie w Żelechlinku, Święto Sobótki w Smardzewicach, 90 – lecie Straży Pożarnej w Rzeczkowie, Święto Plonów Gminy Będków, Powiatowe Dożynki 2008 w Spale, 80- lecie urodzin w Niewiadowie, „Rol-Szansa” w Piotrkowie Trybunalskim, Powiatowe Święto Ziemniaka w Brzustowie, Pontyfikat Jana Pawła II w Będkowie.



Zespół „Ludowiaci od Będkowa” od początku swego istnienia kultywuje tradycje rodzimego folkloru, tj. tańce, przyśpiewki i obrzędy. Występy wzbogacane są także elementami gawędowymi. Zespół cieszy się ogromnym powodzeniem. Do najważniejszych imprez zaliczyć należy udział w VI Międzywojewódzkim Przeglądzie Obrzędów Ludowych w Głuchowie (1998 r.), występ w ramach Przeglądu Zespołów Folklorystycznych Polski Środkowej w Brzeziniach (2001 r.), udział w VI Ogólnopolskim Festiwalu w Węgorzewie i VII Spotkaniach Weselnych w Lipcach Reymontowskich (2002 r.), prezentacje w Przeglądzie Folklorystycznym Pilica i Ogólnopolskim Przeglądzie Obrzędów Weselnych w Kadzidle (2003 i 2004 r.). W roku 2005 Zespół pokazał swoje umiejętności podczas Ogólnopolskich Festiwali w Małkini Górnej i Rzeszowie. W 2006 r. – wystąpił w „Sabałowych Bajaniach” w Bukowinie Tatrzańskiej i Ogólnopolskim Konkursie Tańca Ludowego w Rzeszowie. W latach 2007-2009 brał udział w Konkursach Gawędziarzy Ludowych w Bukowinie Tatrzańskiej. Wokalne umiejętności prezentował także w Górach Mokrych w Krajowym Przeglądzie Przyśpiewek Ludowych oraz w Wyszwewie podczas Koszalińskiego Przeglądu Twórców Ludowych. W roku 2010 Zespół świętował jubileusz 20-lecia działalności artystycznej.



Oświata i Sport

W Gminie działa Zespół Szkolno-Gimnazjalny w Będkowie. W skład Zespołu wchodzi:

- Publiczne Przedszkole Gminne w Będkowie im. Kubusia Puchatka wraz z Oddziałem w Rzeczkowie
- Szkoła Podstawowa im. Władysława Stanisława Reymonta w Będkowie
- Publiczne Gimnazjum w Będkowie

W gminie prężnie rozwija się infrastruktura sportowa, stanowiąca ważny element tej dziedziny życia. Na terenie gminy działają dwa stowarzyszenia kultury fizycznej: Ludowy Klub Sportowy w Będkowie i Uczniowski Międzyszkolny Klub Sportowy „Apis” przy Zespole Szkolno-Gimnazjalnym w Będkowie, preferując rozwój piłki koszykowej i nożnej.



Zespół szkolno-gimnazjalny z lotu ptaka



Budynek szkoły



Boisko Orlik



Gminny Ośrodek Zdrowia w Będkowie



Boisko Orlik 2012

Inwestycje

WYKONANE W ROKU 2010

- W RAMACH WYDATKÓW MAJĄTKOWYCH:

- rozbudowa sieci kanalizacji sanitarnej I etap - Będków - Rosocha - Wykno - Rudnik - wysokość nakładów zrealizowanych - 1.838.921,97 zł
- przebudowa drogi w Remiszewice - wysokość nakładów zrealizowanych - 132.736,07 zł
- przebudowa drogi w Prażki - wysokość nakładów zrealizowanych - 324.848,55 zł
- przebudowa przestrzeni spacerowo - rekreacyjnej w centrum miejscowości Będków - wysokość nakładów zrealizowanych - 389.983,31 zł
- przebudowa chodników ul. Ujazdowskiej - wysokość nakładów zrealizowanych - 68.564,00 zł
- przebudowa drogi gminnej w. Reczków /Kolonja/ - wysokość nakładów zrealizowanych - 97.456,30 zł
- przebudowa drogi gminnej w. Zacharz /między wsiami/ - wysokość nakładów zrealizowanych - 30.618,84 zł
- utwardzenie terenu przy ulicy Parkowej - wysokość nakładów zrealizowanych - 87.224,56 zł
- remont ulic w centrum m. Będków - wysokość nakładów zrealizowanych - 200.000,00 zł
- zakup działki nr 302/3 w m. Brzustów - wysokość nakładów zrealizowanych - 1.500,00 zł
- wykorzystanie technologii informacyjnych i komunikacyjnych /ICT/ szansą rozwoju gmin powiatu tomaszowskiego - wysokość nakładów zrealizowanych - 66.127,83 zł
- remont budynku Urzędu Gminy - termomodernizacja - wysokość nakładów zrealizowanych - 136.123,60 zł
- remont świetlic wiejskich - wysokość nakładów zrealizowanych - 25.897,17 zł
- przebudowa Domu Ludowego w Wyknie - wysokość nakładów



Dom Ludowy w Wyknie



Brzustów, świetlica wiejska

zrealizowanych – 59.780,00 zł

- budowa świetlicy wiejskiej w Brzustowie + wyposażenie – wysokość nakładów zrealizowanych – 29.402,00 zł

WYKONANE W ROKU 2011

– W RAMACH WYDATKÓW MAJĄTKOWYCH:

- budowa sieci kanalizacji sanitarnej – Będków – Rosocha – Wykno – Rudnik - wysokość nakładów zrealizowanych – 244.672,15 zł
- budowa sieci kanalizacji sanitarnej Będków – Zacharz – wysokość nakładów zrealizowanych – 182.686,10 zł
- przebudowa drogi gminnej w. Brzustów – wysokość nakładów zrealizowanych – 46.689,40 zł
- przebudowa drogi gminnej w. Kalinów – wysokość nakładów zrealizowanych – 27.538,28 zł
- przebudowa drogi gminnej w. Kalinów /OSP/ - wysokość nakładów zrealizowanych – 27.067,37 zł
- przebudowa drogi gminnej w. Rzeczków / Kolonia / - wysokość nakładów zrealizowanych – 112.889,03 zł
- przebudowa ulicy Krzywej w Będkowie – wysokość nakładów poniesionych – 36.906,58 zł
- zakup sprzętu informatycznego z oprogramowaniem dla potrzeb ewidencji ludności – wysokość nakładów zrealizowanych – 5.000,00 zł,
- remont obiektów oświatowych – wysokość nakładów zrealizowanych - 20.305,80 zł
- remont domu nauczyciela – wysokość nakładów zrealizowanych – 9.815,90 zł
- przebudowa Gminnego Ośrodka Zdrowia w Będkowie wraz z zakupem wyposażenia – wysokość nakładów zrealizowanych 480.076,38 zł

- remontu świetlic wiejskich wraz z zakupem wyposażenia – wysokość zrealizowanych nakładów 78.221,00 zł

WYKONANE W ROKU 2012 – W RAMACH WYDATKÓW MAJĄTKOWYCH:

- rozbudowa, przebudowa i remont budynku Domu Ludowego w Wyknie – wysokość nakładów zrealizowanych 1.073.963,90 zł; pow. zabudowy – 535,14 m², pow. użytkowa – 457,48 m², kubatura – 2760 m³
- budowa świetlicy wiejskiej w Brzustowie wraz z wyposażeniem – wysokość nakładów zrealizowanych - 520.000,00 zł; pow. zabudowy – 191,71 m², pow. użytkowa – 161,60 m², kubatura – 990 m³
- remont i przebudowa Gminnego Ośrodka Zdrowia w Będkowie wraz z wyposażeniem – wysokość nakładów zrealizowanych – 950.000,00 zł; pow. zabudowy – 309,88 m², pow. użytkowa – 702,07 m², kubatura – 3370,00 m³
- budowa kompleksu boisk sportowych w ramach rządowego programu „Moje Boisko – Orlik 2012” przy Zespole Szkolno – Gimnazjalnym w Będkowie – wysokość nakładów zrealizowanych 1.065.894,00 zł
- rozbudowa, przebudowa i remont Gminnego Centrum Kultury w Będkowie z Regionalną Izbą Pamięci – wysokość nakładów zrealizowanych – 60.000,00 zł
- wyposażenie świetlicy wiejskiej w Prażkach drogą do integracji społecznej - wysokość nakładów zrealizowanych – 34.817,02 zł
- E-LEADER szansą na przeciwdziałanie wykluczeniu cyfrowemu dla mieszkańców gmin: Ujazd, Będków, Czarnocin, Moszczenica - wysokość nakładów zrealizowanych – 1.222,00 zł

Gminny Ośrodek Zdrowia w Będkowie to nowoczesny zakład opieki zdrowotnej oraz specjalistyczne gabinety: lekarza podstawowej opieki zdrowotnej, rehabilitacji medycznej, fizjoterapii, pielęgniarki środowiskowej - rodzinnej, położnej środowiskowej - rodzinnej, medycyny szkolnej, stomatologiczny w Zespole Szkolno-Gimnazjalnym w Będkowie, stomatologiczny w Gminnym Ośrodku Zdrowia w Będkowie, USG, EKG, punkt szczepień ochronnych, zabiegowy z punktem pobrania materiału do diagnostyki laboratoryjnej, chirurgii ogólnej - konsultacje, laryngologiczny - konsultacje, okulistyczny – konsultacje, ginekologiczno - położniczy, opieki domowej rodzinnej, pielęgniarki domowej opieki długoterminowej. Samodzielny Publiczny Zakład Opieki Zdrowotnej zapewnia pacjentom profesjonalną pomoc medyczną, oferowaną przez lekarzy specjalistów oraz kadrę fizjoterapeutów. Leczenie odbywa się w oparciu o nowoczesną aparaturę medyczną.



Diatermia krótkofalowa (DKF)



Gabinet ginekologiczny



Sala kinezyterapii (UGUL z osprzętem i leżanką)



Gabinet chirurgiczny



Wanna do masażu wirowego kończyn górnych



Wanna do masażu wirowego kończyn dolnych



Wydawca:

VEGA Studio Adv. Tomasz Müller
82-500 Kwidzyn, ul. Grudziądzka 22/3A
www.grupavega.pl, e-mail: biuro@grupavega.pl



Współwydawca:

Urząd Gminy Będków
97-319 Będków, ul. Parkowa 3
tel./fax : 44 725 70 12
e-mail : ugbedkow@wp.pl

Tekst: Józefa Kubala

Zdjęcia: Archiwum Urzędu Gminy Będków

Opracowanie graficzne i przygotowanie do druku: Agnieszka Zdaniewicz

Marketing: Adam Talarczyk

VEGA Studio Adv.
Wszelkie prawa zastrzeżone / All rights reserved
Printed in Poland – Kwidzyn 2013
Przedruk i powielanie w jakiegokolwiek formie jest zabronione

ISBN 978-83-63926-51-9



www.bedkow.e-tomaszowski.pl