

1. INFORMACJE PODSTAWOWE

Kategoria JCWP	JCWP RW - jednolita część wód powierzchniowych rzecznych
Nazwa JCWP	Czarna Bielina
Kod JCWP	RW200010254689
Typ JCWP	PNp - Potok lub strumień nizinny piaszczysty
Rzeczywista długość JCWP [km]	83.55
Powierzchnia zlewni JCWP [km ²]	315.34
Obszar dorzecza	obszar dorzecza Wisły
Region wodny	region wodny Środkowej Wisły
Regionalny Zarząd Gospodarki Wodnej	Regionalny Zarząd Gospodarki Wodnej w Warszawie
Zarząd Zlewni	Zarząd Zlewni w Piotrkowie Trybunalskim
Nadzór wodny	Nadzór wodny w Smardzewicach
Regionalna Dyrekcja Ochrony Środowiska	RDOŚ w Łodzi
Województwo (TERYT)	łódzkie (10)
Powiat (TERYT)	brzeziński (1021); piotrkowski (1010); tomaszowski (1016); łódzki wschodni (1006)
Gmina (TERYT)	Budziszewice (1016032); Będków (1016022); Jeżów (1021042); Koluszki (1006073); Lubochnia (1016062); M. Tomaszów Mazowiecki (1016011); Rokiciny (1016072); Tomaszów Mazowiecki (1016092); Ujazd (1016102); Wolbórz (1010113); Żelechlinek (1016112)
Czy JCWP uległa zmianie (powstała w wyniku podzielenia lub scalenia JCWP w poprzednim cyklu planistycznym (2016-2021))?	zmieniona (wydłużona)
Kod i nazwa JCWP w poprzednim cyklu planistycznym (2016-2021)	RW200017254689 (Czarna)

2. WARUNKI REFERENCYJNE

Nazwa dokumentu źródłowego	rozporządzenie Ministra Infrastruktury z dnia 25.06.2021 r. w sprawie klasyfikacji stanu ekologicznego, potencjału ekologicznego i stanu chemicznego oraz sposobu klasyfikacji stanu jednolitych części wód powierzchniowych, a także środowiskowych norm jakości dla substancji priorytetowych (Dz.U. 2021 poz. 1475)
Fitoplankton - Indeks IFPL	nie ustala się
Fitobentos - Indeks okrzemkowy (IO)	>0,54
Makrofity - Makrofitowy indeks rzeczny (MIR)	≥0,844
Makrobezkręgowce bentosowe - Indeks MMI_PL	≥0,908
Ichtiofauna	
Indeks EFI+PL dla rzek z dominacją ryb łososiowatych (Salmonid)	≥ 0,911 (jeżeli wskaźnik diadromiczny (D) przyjmuje wartości < 0,50, nadaje się klasę gorszą o 1. Jeżeli stwierdzono brak ryb, jednolitej części wód rzecznych nadaje się klasę V)
Indeks EFI+PL dla rzek z dominacją ryb karpiowatych (Cyprinid)	
Brodzenie	≥ 0,939 (jeżeli wskaźnik diadromiczny (D) przyjmuje wartości < 0,50, nadaje się klasę gorszą o 1. Jeżeli stwierdzono brak ryb, jednolitej części wód rzecznych nadaje się klasę V)
Połów z łodzi	≥ 0,917 (jeżeli wskaźnik diadromiczny (D) przyjmuje wartości < 0,50, nadaje się klasę gorszą o 1. Jeżeli stwierdzono brak ryb, jednolitej części wód rzecznych nadaje się klasę V)
Wskaźnik IBI_PL	nie ustala się

3. STATUS JCWP

Status JCWP	NAT - naturalna część wód
-------------	---------------------------

4. POWIĄZANIE JCWP Z JCWPd

Kody powiązanych JCWPd

PLGW200084

5. OCENA STANU JCWP

Czy JCWP była monitorowana (posiadała ustalony ppk w okresie 2016-2021)?	TAK - zlewnia była monitorowana
Kod punktu pomiarowo-kontrolnego (2016-2021)	PL01S0901_1412
Współrzędne geograficzne punktu pomiarowo-kontrolnego [2016-2021] (długość; szerokość)	20.046107; 51.541195
Czy JCWP jest monitorowana (posiada ustalony ppk na okres 2022-2027)?	TAK - zlewnia jest monitorowana
Kod punktu pomiarowo-kontrolnego (2022-2027)	PL01S0901_1412
Współrzędne geograficzne punktu pomiarowo-kontrolnego [2022-2027] (długość; szerokość)	20.046107; 51.541195
Podstawa prawna dokonanej klasyfikacji stanu wód	rozporządzenie Ministra Infrastruktury z dnia 25.06.2021 w sprawie klasyfikacji stanu ekologicznego, potencjału ekologicznego i stanu chemicznego oraz sposobu klasyfikacji stanu jednolitych części wód powierzchniowych, a także środowiskowych norm jakości dla substancji priorytetowych (Dz.U. 2021 poz. 1475)
Ocena stanu na podstawie oceny stanu GIOŚ 2014-2019 i oceny eksperckiej (wg klasyfikacji obowiązującej od 1 stycznia 2022 r.)	
Stan/potencjał ekologiczny	umiarkowany stan ekologiczny
Wskaźniki determinujące stan/ potencjał ekologiczny	azot ogólny, azot azotanowy, fosfor fosforanowy (V); fitobentos, makrobezkręgowce
Stan chemiczny	stan chemiczny poniżej dobrego
Wskaźniki determinujące stan chemiczny	benzo(a)piren, fluoranten; nie dotyczy
Stan (ogólny)	zły stan wód

6. PRESJE DETERMINUJĄCE STAN WÓD

Rodzaj użytkowania obszaru zlewni JCWP (% powierzchni zlewni)

Tereny zurbanizowane	9
Tereny użytkowane rolniczo	55
Tereny leśne	36
Zidentyfikowane presje znaczące. Wynik analizy znaczących oddziaływań – JCWP	BIO_FIZ (na elementy biologiczne zależne od fizykochemii), BIO_HM (na elementy biologiczne zależne od hydromorfologii), CHEM (na elementy chemiczne), FIZ (na elementy fizykochemiczne), OCH (na obszary chronione)
Rodzaj presji determinującej stan wód w obrębie danej JCWP	
Główne źródło presji troficznych	nawożenie i depozycja oraz odpływ miejski (wody opadowe)
Główne źródło presji zasalających	nie dotyczy
Główne źródło presji z grupy syntetycznych i niesyntetycznych substancji zanieczyszczających	nie dotyczy
Główne źródło presji hydromorfologicznych	prostowanie koryta - rzeki główne i rzeki pozostałe, budowle piętrzące - rzeki główne i rzeki pozostałe,
Główne źródło presji chemicznych	rozproszone - rozwój obszarów zurbanizowanych: transport, turystyka, odpływ miejski; rozproszone - rolnictwo, leśnictwo;
Ocena ryzyka nieosiągnięcia celu środowiskowego	zagrożona

7. OBSZARY CHRONIONE WYMNIENIONE W ZAŁ. IV RDW ORAZ USTAWIE Z DNIA 20 LIPCA 2017 R. – PRAWO WODNE

Jcw przeznaczone do poboru wody na potrzeby zaopatrzenia ludności w wodę przeznaczoną do spożycia przez ludzi

NIE - JCWP nieprzeznaczona do poboru wody na potrzeby zaopatrzenia ludności w wodę przeznaczoną do spożycia przez ludzi

Jcw przeznaczone do celów rekreacyjnych, w tym kąpieliskowych

NIE - JCWP nieprzeznaczona do celów rekreacyjnych, w tym kąpieliskowych

Obszary wyznaczone jako tereny wrażliwe na mocy dyrektywy 91/271/EWG - obszary wrażliwe na eutrofizację wywołaną zanieczyszczeniami pochodzącymi ze źródeł komunalnych rozumianą jako wzbogacanie wód biogenami, w szczególności związkami azotu lub fosforu, powodującymi przyspieszony wzrost glonów oraz wyższych form życia roślinnego, w wyniku którego następują niepożądane zakłócenia biologicznych stosunków w środowisku wodnym oraz pogorszenie jakości tych wód

TAK - cała zlewnia JCWP stanowi obszar wrażliwy na eutrofizację wywołaną zanieczyszczeniami pochodzącymi ze źródeł komunalnych rozumianą jako wzbogacanie wód biogenami, w szczególności związkami azotu lub fosforu, powodującymi przyspieszony wzrost glonów oraz wyższych form życia roślinnego, w wyniku którego następują niepożądane zakłócenia biologicznych stosunków w środowisku wodnym oraz pogorszenie jakości tych wód

Obszary przeznaczone do ochrony siedlisk lub gatunków, dla których utrzymanie lub poprawa stanu jest ważnym czynnikiem w ich ochronie

1. PL.ZIPOP.1393.OCHK.130 2. PL.ZIPOP.1393.UE.1006073.43 3. PL.ZIPOP.1393.UE.1006073.44 4. PL.ZIPOP.1393.UE.1006073.45 5. PL.ZIPOP.1393.UE.1006073.57

1 (obszar chroniony)

Nazwa obszaru	Górnej Rawki
Typ obszaru	obszar chronionego krajobrazu
Kod INSPIRE obszaru	PL.ZIPOP.1393.OCHK.130
Podstawa prawna utworzenia obszaru	rozporządzenie Nr 36 Wojewody Skierniewickiego z dnia 28 lipca 1997 r. w sprawie wyznaczenia obszarów chronionego krajobrazu
Powierzchnia obszaru (całkowita) [ha]	8400
Udział obszaru w długości JCWP [%]	nie dotyczy
Udział obszaru w powierzchni zlewni JCWP [%]	0.04
Cel środowiskowy dla obszaru	Zachowanie wyróżniającego się krajobrazu o zróżnicowanych ekosystemach, jego potencjału dla turystyki i wypoczynku oraz funkcji korytarzy ekologicznych. -
Uwagi dotyczące obszaru	nie prowadzono żadnych badań/obserwacji w przedmiotowym zakresie Sprawujący nadzór nad obszarem uznał dostępne dane za niewystarczające dla oceny obszaru o której mowa w art. 349 ust. 14 pr.w.

2 (obszar chroniony)

Nazwa obszaru	Smug nad Piasecznicą I
Typ obszaru	użytek ekologiczny
Kod INSPIRE obszaru	PL.ZIPOP.1393.UE.1006073.43
Podstawa prawna utworzenia obszaru	rozporządzenie Nr 5/96 Wojewody piotrkowskiego z 04.11.1996 r. w sprawie uznania za zespoły przyrodniczo-krajobrazowe oraz za użytki ekologiczne; Uchwała NR XXVI/119/2016 RADY MIEJSKIEJ W KOLUSZKACH z dnia 29 listopada 2016 r. w sprawie uznania za użytek ekologiczny „Smug nad Piasecznicą I”
Powierzchnia obszaru (całkowita) [ha]	1.5074
Udział obszaru w długości JCWP [%]	nie dotyczy
Udział obszaru w powierzchni zlewni JCWP [%]	0.005
Cel środowiskowy dla obszaru	Zachowanie przedmiotów ochrony: bagno torf. Zachowanie panujących stosunków hydrologicznych (ograniczanie odpływu wody)
Uwagi dotyczące obszaru	w obowiązującym aPGW dla obszaru nie jest ustalony cel środowiskowy, którego osiągnięcie można ocenić

3 (obszar chroniony)

Nazwa obszaru	Smug nad Piasecznicą II
Typ obszaru	użytek ekologiczny
Kod INSPIRE obszaru	PL.ZIPOP.1393.UE.1006073.44

Podstawa prawna utworzenia obszaru	rozporządzenie Nr 5/96 Wojewody piotrkowskiego z 04.11.1996 r. w sprawie uznania za zespoły przyrodniczo-krajobrazowe oraz za użytki ekologiczne; Uchwała NR XXVI/120/2016 RADY MIEJSKIEJ W KOLUSZKACH z dnia 29 listopada 2016 r. w sprawie uznania za użytek ekologiczny „Smug nad Piasecznicą II”
Powierzchnia obszaru (całkowita) [ha]	0.3884
Udział obszaru w długości JCWP [%]	nie dotyczy
Udział obszaru w powierzchni zlewni JCWP [%]	0.001
Cel środowiskowy dla obszaru	Zachowanie przedmiotów ochrony: bagno torf. zachowanie panujących stosunków hydrologicznych (ograniczenie odpływu wody)
Uwagi dotyczące obszaru	w obowiązującym aPGW dla obszaru nie jest ustalony cel środowiskowy, którego osiągnięcie można ocenić

4 (obszar chroniony)

Nazwa obszaru	Ług pod Piaskową Górą
Typ obszaru	użytek ekologiczny
Kod INSPIRE obszaru	PL.ZIPOP.1393.UE.1006073.45
Podstawa prawna utworzenia obszaru	rozporządzenie Nr 5/96 Wojewody piotrkowskiego z 04.11.1996 r. w sprawie uznania za zespoły przyrodniczo-krajobrazowe oraz za użytki ekologiczne; Uchwała NR XXVI/112/2016 RADY MIEJSKIEJ W KOLUSZKACH z dnia 29 listopada 2016 r. w sprawie uznania za użytek ekologiczny „Ług pod Piaskową Górą”
Powierzchnia obszaru (całkowita) [ha]	0.5791
Udział obszaru w długości JCWP [%]	nie dotyczy
Udział obszaru w powierzchni zlewni JCWP [%]	0.002
Cel środowiskowy dla obszaru	Zachowanie przedmiotów ochrony: bagno torf. Zachowanie panujących stosunków hydrologicznych (ograniczenie odpływu wody)
Uwagi dotyczące obszaru	w obowiązującym aPGW dla obszaru nie jest ustalony cel środowiskowy, którego osiągnięcie można ocenić

5 (obszar chroniony)

Nazwa obszaru	Mokradło Budy
Typ obszaru	użytek ekologiczny
Kod INSPIRE obszaru	PL.ZIPOP.1393.UE.1006073.57
Podstawa prawna utworzenia obszaru	rozporządzenie Nr 6/98 Wojewody piotrkowskiego z 03.07.1998 r. w sprawie zmiany rozporządzenia dotyczącego uznania za zespoły przyrodniczo-krajobrazowe oraz za użytki ekologiczne; Uchwała NR XXVI/117/2016 RADY MIEJSKIEJ W KOLUSZKACH z dnia 29 listopada 2016 r. w sprawie uznania za użytek ekologiczny „Mokradło Budy”
Powierzchnia obszaru (całkowita) [ha]	0.3191
Udział obszaru w długości JCWP [%]	nie dotyczy
Udział obszaru w powierzchni zlewni JCWP [%]	0.001
Cel środowiskowy dla obszaru	Zachowanie przedmiotów ochrony: bagno. Zachowanie panujących stosunków hydrologicznych (ograniczenie odpływu wody)
Uwagi dotyczące obszaru	w obowiązującym aPGW dla obszaru nie jest ustalony cel środowiskowy, którego osiągnięcie można ocenić

Obszary przeznaczone do ochrony gatunków zwierząt wodnych o znaczeniu gospodarczym

Czy występują?	nie występują obszary przeznaczone do ochrony gatunków zwierząt wodnych o znaczeniu gospodarczym
----------------	--------------------------------------------------------------------------------------------------

8. CEL ŚRODOWISKOWY

Stan/potencjał ekologiczny	umiarkowany stan ekologiczny (złagodzone wskaźniki: [IO, MMI]; pozostałe wskaźniki - II klasa jakości); zapewnienie drożności cieku dla migracji ichtiofauny o ile jest monitorowany wskaźnik diadromiczny D
----------------------------	--------------------------------------------------------------------------------------------------------------------------------------------------------------------------------------------------------------

Stan chemiczny

stan chemiczny: dla złągodzonych wskaźników [benzo(a)piren(w)] poniżej stanu dobrego, dla pozostałych wskaźników - stan dobry

Wymagania dla elementów biologicznych
Podstawa wymagania

rozporządzenie Ministra Infrastruktury z dnia 25.06.2021 r. w sprawie klasyfikacji stanu ekologicznego, potencjału ekologicznego i stanu chemicznego oraz sposobu klasyfikacji stanu jednolitych części wód powierzchniowych, a także środowiskowych norm jakości dla substancji priorytetowych (Dz.U. 2021 poz. 1475) oraz załącznik IIaPGW prezentujący wartości graniczne SCW i SZCW

Parametry charakteryzujące cel środowiskowy

Fitoplankton - Indeks IFPL	nie ustala się
Fitobentos - Indeks okrzemkowy (IO)	>0,30
Makrofity - Makrofitowy indeks rzeczny (MIR)	≥0,645
Makrobezkręgowce bentosowe - Indeks MMI_PL	≥0,477

Ichtiofauna

Indeks EFI+PL dla rzek z dominacją ryb łososiowatych (Salmonid)	≥0,755 (jeżeli wskaźnik diadromiczny (D) przyjmuje wartości < 0,50, nadaje się klasę gorszą o 1. Jeżeli stwierdzono brak ryb, jednolitej części wód rzecznych nadaje się klasę V)
Indeks EFI+PL dla rzek z dominacją ryb karpiowatych (Cyprinid)	
Brodzenie	≥0,655 (jeżeli wskaźnik diadromiczny (D) przyjmuje wartości < 0,50, nadaje się klasę gorszą o 1. Jeżeli stwierdzono brak ryb, jednolitej części wód rzecznych nadaje się klasę V)
Połów z łodzi	≥0,562 (jeżeli wskaźnik diadromiczny (D) przyjmuje wartości < 0,50, nadaje się klasę gorszą o 1. Jeżeli stwierdzono brak ryb, jednolitej części wód rzecznych nadaje się klasę V)
Wskaźnik IBI_PL	nie ustala się

Klasa elementów biologicznych

klasa III

Wymagania dla elementów fizykochemicznych
Podstawa wymagania

rozporządzenie Ministra Infrastruktury z dnia 25.06.2021 r. w sprawie klasyfikacji stanu ekologicznego, potencjału ekologicznego i stanu chemicznego oraz sposobu klasyfikacji stanu jednolitych części wód powierzchniowych, a także środowiskowych norm jakości dla substancji priorytetowych (Dz.U. 2021 poz. 1475)

Parametry charakteryzujące cel środowiskowy

Tlen rozpuszczony (mgO ₂ /l)	≥7,6
BZT ₅ (mgO ₂ /l)	≤3,5
OWO (mgC/l)	≤10
Przewodność w 20oC (uS/cm)	≤690
Azot amonowy (mgN-NH ₄ /l)	≤0,4
Azot azotanowy (mgN-NO ₃ /l)	≤2
Azot ogólny (mgN/l)	≤3,3
Fosfor fosforanowy (V) (ortofosforanowy) (mg P-PO ₄ /l)	≤0,09
Fosfor ogólny (mgP/l)	≤0,33

Specyficzne zanieczyszczenia syntetyczne i niesyntetyczne

spełnienie wymagań załącznika 11 z rozporządzenia Ministra Infrastruktury z dnia 25.06.2021 r. w sprawie klasyfikacji stanu ekologicznego, potencjału ekologicznego i stanu chemicznego oraz sposobu klasyfikacji stanu jednolitych części wód powierzchniowych, a także środowiskowych norm jakości dla substancji priorytetowych (Dz.U. 2021 poz. 1475)

Wymagania dla elementów hydromorfologicznych
Podstawa wymagania

rozporządzenie Ministra Infrastruktury z dnia 25.06.2021 r. w sprawie klasyfikacji stanu ekologicznego, potencjału ekologicznego i stanu chemicznego oraz sposobu klasyfikacji stanu jednolitych części wód powierzchniowych, a także środowiskowych norm jakości dla substancji priorytetowych (Dz.U. 2021 poz. 1475)

Parametry charakteryzujące cel środowiskowy

Hydromorfologiczny indeks rzeczny (HIR)

 $\geq 0,500$ (dla cieków o szerokości koryta ≤ 30 m) $\geq 0,486$ (dla cieków o szerokości koryta > 30 m)

Wymagania dla wskaźników chemicznych

Podstawa wymagania

rozporządzenie Ministra Infrastruktury z dnia 25.06.2021 r. w sprawie klasyfikacji stanu ekologicznego, potencjału ekologicznego i stanu chemicznego oraz sposobu klasyfikacji stanu jednolitych części wód powierzchniowych, a także środowiskowych norm jakości dla substancji priorytetowych (Dz.U. 2021 poz. 1475)

Parametry charakteryzujące cel środowiskowy

spełnienie wymagań załącznika nr 14 rozporządzenia Ministra Infrastruktury z dnia 25.06.2021 r. w sprawie klasyfikacji stanu ekologicznego, potencjału ekologicznego i stanu chemicznego oraz sposobu klasyfikacji stanu jednolitych części wód powierzchniowych, a także środowiskowych norm jakości dla substancji priorytetowych (Dz.U. 2021 poz. 1475)

Wymagania dla obszarów chronionych będących jednolitymi częściami wód, przeznaczonymi do poboru wody na potrzeby zaopatrzenia ludności w wodę przeznaczoną do spożycia (wymagania dotyczą miejsc poboru wody)

Podstawa wymagania

NIE – JCWP nieprzeznaczona do poboru wody na potrzeby zaopatrzenia ludności w wodę przeznaczoną do spożycia przez ludzi

Wymagania dla obszarów chronionych będących jednolitymi częściami wód przeznaczonymi do celów rekreacyjnych, w tym kąpieliskowych (wymagania dotyczą fragmentu wód wykorzystywanego do celów kąpieliskowych)

Podstawa wymagania

NIE - JCWP nieprzeznaczona do celów rekreacyjnych, w tym kąpieliskowych

Wymagania dla obszarów wrażliwych na eutrofizację wywołaną zanieczyszczeniami pochodzącymi ze źródeł komunalnych, rozumianą jako wzbogacanie wód biogenami, w szczególności związkami azotu lub fosforu, powodującymi przyspieszony wzrost glonów oraz wyższych form życia roślinnego, w wyniku którego następują niepożądane zakłócenia biologicznych stosunków w środowisku wodnym oraz pogorszenie jakości tych wód

brak dodatkowych wymagań

Wymagania w odniesieniu do JCWP, wynikające z wymagań dla obszarów przyrodniczych

Przepływy (wylewy)

nie dotyczy

Trasa migracji ryb dwuśrodowiskowych od morza do obszaru chroniącego ich tarliska

nie dotyczy

 Drożność wg wymagań bolenia lub brzanki (brak przeszkód $> 0,30$ m), odcinek 50 km

nie dotyczy

 Drożność wg wymagań minogów (brak przeszkód $> 0,15$ m), odcinek 20 km

nie dotyczy

 Drożność wg wymagań: kiełbia Kesslera, kiełbia białopletwego, głowacza białopletwego, kozy, kozy złotawej, piskorza lub różanki (brak przeszkód $> 0,1$ m), odcinek 10 km

nie dotyczy

 Stan hydromorfologii wg wymogów rzek włosienicznikowych (HQA ≥ 50 i HMS ≤ 20 , con. 3 naturalne elementy morfologiczne)

nie dotyczy

Obszary chronione przeznaczone do ochrony siedlisk lub gatunków, ustanowionych w ustawie o ochronie przyrody, dla których utrzymanie lub poprawa stanu wód jest ważnym czynnikiem w ich ochronie- wymagania dla obszarów chronionych

spełnienie celu wskazanego w rejestrze wykazu obszarów chronionych do ochrony siedlisk i gatunków dla obszarów przypisanych JCWP

Wymagania dla obszarów przeznaczonych do ochrony gatunków zwierząt wodnych o znaczeniu gospodarczym

nie dotyczy

Postęp w osiąganiu celów środowiskowych JCWP w porównaniu do aPGW 2016 r. (wg oceny stanu wód za lata 2014-2019) Ocena postępu według podziału jednostek planistycznych aPGW (2016)

Stan/potencjał ekologiczny

RW200017254689 - cel nieosiągnięty - ale poprawa stanu/potencjału

Stan chemiczny

RW200017254689 - cel nieosiągnięty - pogorszenie do stanu złego

9. ODSTĘPSTWA OD OSIĄGNIĘCIA CELÓW ŚRODOWISKOWYCH JCWP

9.1. Przyczyna odstępstwa od osiągnięcia celów środowiskowych, tj. przyczyna złego stanu wód (lub zagrożenia osiągnięcia celu środowiskowego – w przypadku niemonitorowanych JCWP)

Warunki naturalne

Potencjał sorpcyjny - wrażliwość zlewni na presję antropogeniczną wyrażona w skali od 1 do 5 (5 - najmniejsza odporność)	2 - podwyższony
Czy JCWP cechuje się naturalną podatnością na presję wskutek niekorzystnych wartości potencjału sorpcyjnego	NIE - JCWP nie cechuje się naturalną podatnością na presję wskutek niekorzystnych wartości potencjału sorpcyjnego
Susza	silnie i ekstremalnie zagrożone suszą
Brak przepływu	brak ryzyka
Wskaźniki, dla których osiągnięcie celu środowiskowego jest determinowane przez warunki naturalne	
Fizykochemiczne	nie dotyczy
Biologiczne	fitobentos, makrobezkręgowce
Chemiczne	benzo(a)piren

Presja pochodząca z innej/innych JCWP

Nazwa i kod JCWP	nie dotyczy (nie dotyczy)
Wskaźniki, dla których cel środowiskowy jest zagrożony przez presję z innej/innych JCWP	
Charakteryzujące warunki biogenne (substancje biogenne)	nie dotyczy
Zasolenie (przewodność)	nie dotyczy
Syntetyczne i niesyntetyczne substancje zanieczyszczające	nie dotyczy
Biologiczne	nie dotyczy
Chemiczne	nie dotyczy

Antropopresja w obrębie zlewni

Główne źródło presji troficznych	nawożenie i depozycja oraz odpływ miejski (wody opadowe)
Główne źródło presji zasalających	nie dotyczy
Główne źródło presji z grupy syntetycznych i niesyntetycznych substancji zanieczyszczających	nie dotyczy
Główne źródło presji hydromorfologicznych	prostowanie koryta - rzeki główne, - rzeki pozostałe, budowle piętrzące - rzeki główne, rp
Główne źródło presji chemicznych	Rozproszone - rozwój obszarów zurbanizowanych: transport, turystyka, odpływ miejski; Rozproszone - rolnictwo, leśnictwo
Wskaźniki, dla których cel środowiskowy jest zagrożony przez presję występującą w zlewni JCWP	
Fizykochemiczne	azot ogólny, azot azotanowy, fosfor fosforanowy (V)
Biologiczne	fitobentos, makrobezkręgowce
Chemiczne	benzo(a)piren, fluoranten

9.2. Skuteczność programu działań

Możliwe osiągnięcie celu środowiskowego (wskazanie do odroczenia w czasie terminu osiągnięcia celów środowiskowych, tj. do odstępstwa czasowego w trybie art. 4 ust. 4 RDW)

Wskaźniki stanu wód, dla których program działań daje wysoki stopień pewności na osiągnięcie celów środowiskowych do 2027 r.	
Fizykochemiczne	azot ogólny, azot azotanowy, fosforany
Biologiczne	nie dotyczy
Chemiczne	fluoranten (występowanie w wodzie)

Wskaźniki stanu wód, dla których program działań daje wysoki stopień pewności na osiągnięcie celów środowiskowych po 2027 r.

Fizykochemiczne	nie dotyczy
Biologiczne	nie dotyczy
Chemiczne	nie dotyczy

Brak możliwości osiągnięcia celów środowiskowych (wskazanie do złagodzenia celów środowiskowych, tj. do odstępstwa w trybie art. 4 ust. 5 RDW)

Wskaźniki stanu wód, dla których program działań (przy założeniu jego pełnego wdrożenia) nie daje wysokiego stopnia pewności osiągnięcia celów środowiskowych

Fizykochemiczne	nie dotyczy
Biologiczne	IO, MMI
Chemiczne	benzo(a)piren (występowanie w wodzie)

9.3. Odroczenie w czasie terminu osiągnięcia celu środowiskowego (odstępstwo czasowe w trybie art. 4 ust. 4 RDW)

Czy ustanowiono odstępstwo? Tak, dla danej JCWP zostało ustanowione odstępstwo z art. 4 ust. 4 Ramowej Dyrektywy Wodnej

Wskaźniki/grupa wskaźników, w zakresie których przedłużono termin osiągnięcia celu środowiskowego JCWP (odstępstwo czasowe w trybie art. 4 ust. 4 RDW)

Dla których program działań daje wysoki stopień pewności na osiągnięcie celów środowiskowych do 2027 r.

Fizykochemiczne	azot ogólny, azot azotanowy, fosforany
Biologiczne	nie dotyczy
Chemiczne	fluoranten (występowanie w wodzie)

Dla których program działań daje wysoki stopień pewności na osiągnięcie celów środowiskowych po 2027 r.

Fizykochemiczne	nie dotyczy
Biologiczne	nie dotyczy
Chemiczne	nie dotyczy

Termin osiągnięcia celu środowiskowego do 2027 r.

Uzasadnienie odstępstwa czasowego (w trybie art. 4 ust. 4 RDW)

Warunki naturalne uniemożliwiające osiągnięcie celów środowiskowych w perspektywie do końca 2027 r. (lub roku 2039 - dla substancji priorytetowych wprowadzonych dyrektywą 2013/39/UE)

Naturalna podatność na presję wynikająca z potencjału sorpcyjnego zlewni	NIE - JCWP nie cechuje się naturalną podatnością na presję wskutek niekorzystnych wartości potencjału sorpcyjnego
Inne warunki naturalne	procesy biochemiczne procesy ekologiczne procesy fizykochemiczne procesy hydromorfologiczne

Wykonalność techniczna (dotyczy wyłącznie przypadków, w których przyczyną złego stanu wód są substancje priorytetowe wprowadzone dyrektywą 2013/39/UE)

nie dotyczy

Nieproporcjonalne koszty: (dotyczy wyłącznie przypadków, w których przyczyną złego stanu wód są substancje priorytetowe wprowadzone dyrektywą 2013/39/UE)

nie dotyczy

Podsumowanie

odstępstwo polegające na odroczeniu terminu osiągnięcia celów środowiskowych jest związane z tym, że nie są osiągnięte (lub są zagrożone) cele środowiskowe JCWP w zakresie wskaźników: azot ogólny, azot azotanowy, fosforany; fluoranten(w). Jest to spowodowane warunkami naturalnymi (wskazanymi w kolumnie pn. „Warunki naturalne uniemożliwiające osiągnięcie celów środowiskowych w perspektywie do końca 2027 r. (lub roku 2039 - dla substancji priorytetowych wprowadzonych dyrektywą 2013/39/UE)”) a w odniesieniu do substancji priorytetowych wprowadzonych dyrektywą 2013/39/UE – brakiem możliwości technicznych (w tym: niewystarczającymi danymi na temat źródeł zanieczyszczenia) i nieproporcjonalnością kosztów. Warunkiem odstępstwa jest pełne i terminowe wdrożenie programu działań (którego zakres i skuteczność określono w zestawach działań).

9.4. Ustalenie mniej rygorystycznego celu środowiskowego (odstępstwo w trybie art. 4 ust. 5 RDW):

Czy ustanowiono odstępstwo? Tak, dla danej JCWP zostało ustanowione odstępstwo z art. 4 ust. 5 Ramowej Dyrektywy Wodnej

Wskaźniki/grupa wskaźników, w zakresie których ustalono mniej rygorystyczny cel środowiskowy dla JCWP (odstępstwo w trybie art. 4 ust. 5 RDW)

IO, MMI, benzo(a)piren (występowanie w wodzie)

Uzasadnienie odstępstwa polegającego na złagodzeniu celów środowiskowych (w trybie art. 4 ust. 5 RDW)

<p>Warunki naturalne będące trwałą przyczyną nieosiągnięcia celów środowiskowych</p>	<p>nie dotyczy</p>
<p>Potrzeba społeczno-ekonomiczna zaspokajana przez źródło presji antropogenicznej determinującej na stan wód w stopniu zagrażającym osiągnięciu celów środowiskowych</p>	<p>rolnictwo (uwzględnione na etapie analiz presji, które wykonano dla potrzeb iiapgw) rozumiane jako działalność służąca zaopatrzeniu gospodarki w surowce i produkty jest emanacją potrzeb społeczno-ekonomicznych. potrzeby te wpisują się w cele strategiczne „strategii zrównoważonego rozwoju wsi, rolnictwa i rybactwa 2030” i programu rozwoju obszarów wiejskich oraz w lokalne cele społeczno-gospodarcze, które identyfikowane i uzasadnione są na etapie sporządzenia i aktualizacji lokalnych strategii rozwoju i aktów planowania przestrzennego. dokumenty te podlegają cyklicznym przeglądom pod kątem badania zgodności z wymaganiami strategicznymi, w tym – z uwarunkowaniami w zakresie ochrony wód.; emanacją potrzeb społeczno-ekonomicznych jest prowadzona działalność gospodarcza, budownictwo mieszkaniowe, gospodarka komunalna, infrastruktura transportowa. funkcjonowanie zurbanizowanych ośrodków społeczno-przemysłowo-gospodarczych i centrów komunikacyjnych jest niezbędne dla rozwoju gospodarczego oraz podtrzymania i rozwoju funkcji społecznych, komunikacyjnych, usługowych i przemysłowych. szczegółowe ustalenia w tym zakresie zawarte są w lokalnych strategii rozwoju oraz w aktach planowania przestrzennego. w odniesieniu do benzo(a)pirenu, którego źródłem jest emisja ze spalania paliw w celu produkcji energii cieplnej: zaopatrzenie mieszkańców w energię ciepłą jest elementarną potrzebą społeczną (w regionalnych warunkach klimatycznych) w zakresie zapewnienia odpowiednich warunków życia. transport samochodowy (i związana z nim emisja zanieczyszczeń) jest niezbędny dla podtrzymania systemów społeczno-gospodarczych związanych z gospodarką, edukacją, handlem, rekreacją i ochroną zdrowia.</p>
<p>Wyjaśnienie braku alternatywnego sposobu zaspokojenia potrzeby społeczno-ekonomicznej</p>	<p>brak korzystniejszych alternatywnych opcji wynika z tego, że obecnie gospodarka rolna musi być prowadzona zgodnie z „programem działań mających na celu zmniejszenie zanieczyszczenia wód azotanami pochodzącymi ze źródeł rolniczych oraz zapobieganie dalszemu zanieczyszczeniu” oraz z przepisami o ochronie gruntów rolnych, których ustalenia są zbieżne ze „zbiorem zaleceń dobrej praktyki rolniczej mającego na celu ochronę wód przed zanieczyszczeniem azotanami pochodzącymi ze źródeł rolniczych”. konieczność prowadzenia gospodarki rolnej w wariantcie najkorzystniejszym dla środowiska wodnego wynika również z warunków wsparcia przyznanego w ramach wspólnej polityki rolnej i powiązanego z nią programu rozwoju obszarów wiejskich.; alternatywne opcje zagospodarowania terenu były analizowane na etapie przeglądu obowiązujących i tworzenia nowych aktów planowania przestrzennego. obowiązujące przepisy o ochronie środowiska (w tym: program działań mających na celu zmniejszenie zanieczyszczenia wód azotanami pochodzącymi ze źródeł rolniczych oraz zapobieganie dalszemu zanieczyszczeniu) zapewniają konieczność realizacji wariantów i rozwiązań najkorzystniejszych dla środowiska, o ile jest to wykonalne technicznie i nie powoduje nieproporcjonalnych kosztów, co jest ustalone każdorazowo w ramach indywidualnych postępowań administracyjnych i planistycznych. efektywne wdrażanie polityk i strategii dedykowanych ochronie środowiska (z polityką ekologiczną państwa na czele), rozwój systemu planowania przestrzennego (w tym: wdrażanie krajowej polityki miejskiej), stosowanie programów ochrony powietrza i projektów rozbudowy systemów kanalizacji oraz wdrażanie i stosowanie przepisów o ochronie środowiska - są najlepszą opcją sprzyjającą dążeniu do wysokiego poziomu ochrony środowiska. w odniesieniu do benzo(a)pirenu, którego źródłem jest emisja ze spalania paliw w celu produkcji energii cieplnej: realizowanie polityki przekształcania struktury paliw (z konwencjonalnych na niskoemisyjne), wdrażanie polityki energetycznej państwa, polityki ekologicznej państwa, programów ochrony powietrza, planów gospodarki niskoemisyjnej i tzw. "ustaw antysmogowych" jest dowodem na to, że wdrażany jest system mający na celu zmniejszenie emisjogenności wytwarzania energii cieplnej. modernizacja sieci drogowej, rozwój komunikacji publicznej i wymiana taboru samochodowego sprzyjają zmniejszeniu uciążliwości emisji z transportu - w aktualnych warunkach gospodarczo-logistycznych nie ma lepszej opcji środowiskowej niż podejmowanie ww. działań.;brak możliwości skutecznego odwrócenia zmian hydromorfologicznych oraz brak alternatyw dla pełnionych funkcji.</p>

Podsumowanie

odstępstwo polegające na złagodzeniu celów środowiskowych jest związane z tym, że nie są osiągnięte cele środowiskowe JCWP w zakresie wskaźników: IO, MMI, benzo(a)piren(w). Jest to spowodowane czynnikami wskazanymi w zestawie kolumn pn. „Wskazanie dominującego rodzaju presji determinujących stan wód”, które trwale uniemożliwiają osiągnięcie celów środowiskowych. Presje trwale uniemożliwiające osiągnięcie celów środowiskowych zaspokajają ważne potrzeby społeczno-gospodarcze (określone w kolumnie pn. „Potrzeba społeczno-ekonomiczna zaspokajana przez źródło presji antropogenicznej determinującej na stan wód w stopniu zagrażającym osiągnięciu celów środowiskowych”) i na obecnym etapie stwierdza się brak alternatywnych opcji zaspokojenia tych potrzeb (zob. kolumna pn. „Uzasadnienie braku alternatywnych opcji”). Warunkiem odstępstwa jest pełne i terminowe wdrożenie programu działań (którego zakres i skuteczność określono w zestawach działań).

9.5. Czy w obrębie jcw planowane są inwestycje spełniające przesłanki odstępstwa z art. 4 ust. 7 RDW (wg stanu na 2021 rok)

Czy ustanowiono odstępstwo?

Nie, dla danej JCWP nie zostało ustanowione odstępstwo z art. 4 ust. 7 Ramowej Dyrektywy Wodnej

10. POZA OBOWIĄZKOWĄ REALIZACJĄ KATALOGU DZIAŁAŃ KRAJOWYCH WDRAŻA SIĘ ZESTAW DZIAŁAŃ

Działania podstawowe

1 (działanie podstawowe)

ID działania	RW200010254689__RWP_01.00__FC__60110
Kategoria działań	Gospodarka ściekowa
Grupa działań	Gospodarka ściekowa w aglomeracjach
Nazwa działania	Realizacja Krajowego Programu Oczyszczania Ścieków Komunalnych.
Opis działania	Rozbudowa i modernizacja oczyszczalni ścieków w aglomeracji Koluśzki w celu poprawy jakości odprowadzanych ścieków (ID oczyszczalni ścieków: PLLO0310).
Koszt realizacji [PLN]	12000000
Źródło finansowania	1. Środki własne. 2. Środki UE: Europejski Fundusz Rozwoju Regionalnego (EFRR). 3. Środki UE: Fundusz Spójności (FS).
Termin realizacji	2027
Jednostka odpowiedzialna za realizację	gmina Koluśzki (wiodąca w aglomeracji)
Jednostka odpowiedzialna za sprawozdawczość	gmina Koluśzki (wiodąca w aglomeracji)

2 (działanie podstawowe)

ID działania	RW200010254689__RWP_02.01__FC__01572
Kategoria działań	Ograniczenie zanieczyszczeń rozproszonych z rolnictwa
Grupa działań	Działania kontrolne
Nazwa działania	Kontrole dotyczące stosowania programu działań mających na celu zmniejszenie zanieczyszczenia wód azotanami pochodzącymi ze źródeł rolniczych oraz zapobieganie dalszemu zanieczyszczeniu przez podmioty prowadzące produkcję rolną i działalność
Opis działania	Działania kontrolne przestrzegania przez rolników rozporządzenia z dnia 12 lutego 2020 r w sprawie przyjęcia „Programu działań mających na celu zmniejszenie zanieczyszczenia wód azotanami pochodzącymi ze źródeł rolniczych oraz zapobieganie dalszemu zanieczyszczeniu” zgodnie z art. 108 pr. w., tj.: 1) stosowania programu działań, 2) spełnienia obowiązku posiadania planu nawożenia azotem, 3) stosowania nawozów zgodnie z planem nawożenia azotem.
Koszt realizacji [PLN]	492000
Źródło finansowania	1. Budżet państwa.
Termin realizacji	działanie ciągłe
Jednostka odpowiedzialna za realizację	WIOŚ w Łodzi
Jednostka odpowiedzialna za sprawozdawczość	WIOŚ w Łodzi

3 (działanie podstawowe)

ID działania	RW200010254689__RWP_01.00__FC__01570
Kategoria działań	Gospodarka ściekowa
Grupa działań	Gospodarka ściekowa w aglomeracjach
Nazwa działania	Realizacja Krajowego Programu Oczyszczania Ścieków Komunalnych.
Opis działania	Modernizacja części osadowej oczyszczalni ścieków w aglomeracji Lubochnia w celu poprawy jakości odprowadzanych ścieków (ID oczyszczalni: PLLO0470).
Koszt realizacji [PLN]	koszty wg KPOŚK
Źródło finansowania	1. Środki własne. 2. Środki UE: Europejski Fundusz Rozwoju Regionalnego (EFRR). 3. Środki UE: Fundusz Spójności (FS).
Termin realizacji	2027
Jednostka odpowiedzialna za realizację	gmina Lubochnia (wiodąca w aglomeracji)
Jednostka odpowiedzialna za sprawozdawczość	gmina Lubochnia (wiodąca w aglomeracji)

Działania uzupełniające

1 (działanie uzupełniające)

ID działania	RW200010254689__RWP_09.01__CH__11513
Kategoria działań	Aktualizacja programu ochrony środowiska
Grupa działań	Aktualizacja programu ochrony środowiska
Nazwa działania	Aktualizacja programu ochrony środowiska pod kątem poprawy efektywności dotyczącej ograniczania dopływu zanieczyszczeń do JCWP
Opis działania	Aktualizacja programu ochrony środowiska w celu ograniczenia emisji zanieczyszczeń do wody i powietrza, substancji będących czynnikami stwierdzonej presji chemicznej w wodzie oraz redukcji dopływu substancji priorytetowych ze zlewni do JCWP. Obejmuje uwzględnienie w opracowywanych i aktualizowanych planach (na wszystkich poziomach JST) zagadnień związanych z identyfikacją zagrożeń i problemów oraz wdrażaniem lokalnych działań mających na celu ograniczenie stwierdzonych presji chemicznych i poprawę stanu wód. Planowanie specyficznych działań na szczeblu samorządowym ma przyczynić się do osiągnięcia celów zapisanych w krajowych dokumentach strategicznych i programowych.
Koszt realizacji [PLN]	250000
Źródło finansowania	1. Środki własne.
Termin realizacji	2027
Jednostka odpowiedzialna za realizację	Urząd Marszałkowski Województwa Łódzkiego; powiat tomaszowski, powiat piotrkowski, powiat łódzki wschodni, powiat brzeziński; gmina Ujazd, gmina Lubochnia, gmina Budziszewice, gmina Rokiciny, gmina Tomaszów Mazowiecki, gmina Będków, gmina Jeżów, gmina Wolbórz, gmina Żelechlinek, gmina Koluszki
Jednostka odpowiedzialna za sprawozdawczość	Urząd Marszałkowski Województwa Łódzkiego; powiat tomaszowski, powiat piotrkowski, powiat łódzki wschodni, powiat brzeziński; gmina Ujazd, gmina Lubochnia, gmina Budziszewice, gmina Rokiciny, gmina Tomaszów Mazowiecki, gmina Będków, gmina Jeżów, gmina Wolbórz, gmina Żelechlinek, gmina Koluszki

11. MAPY

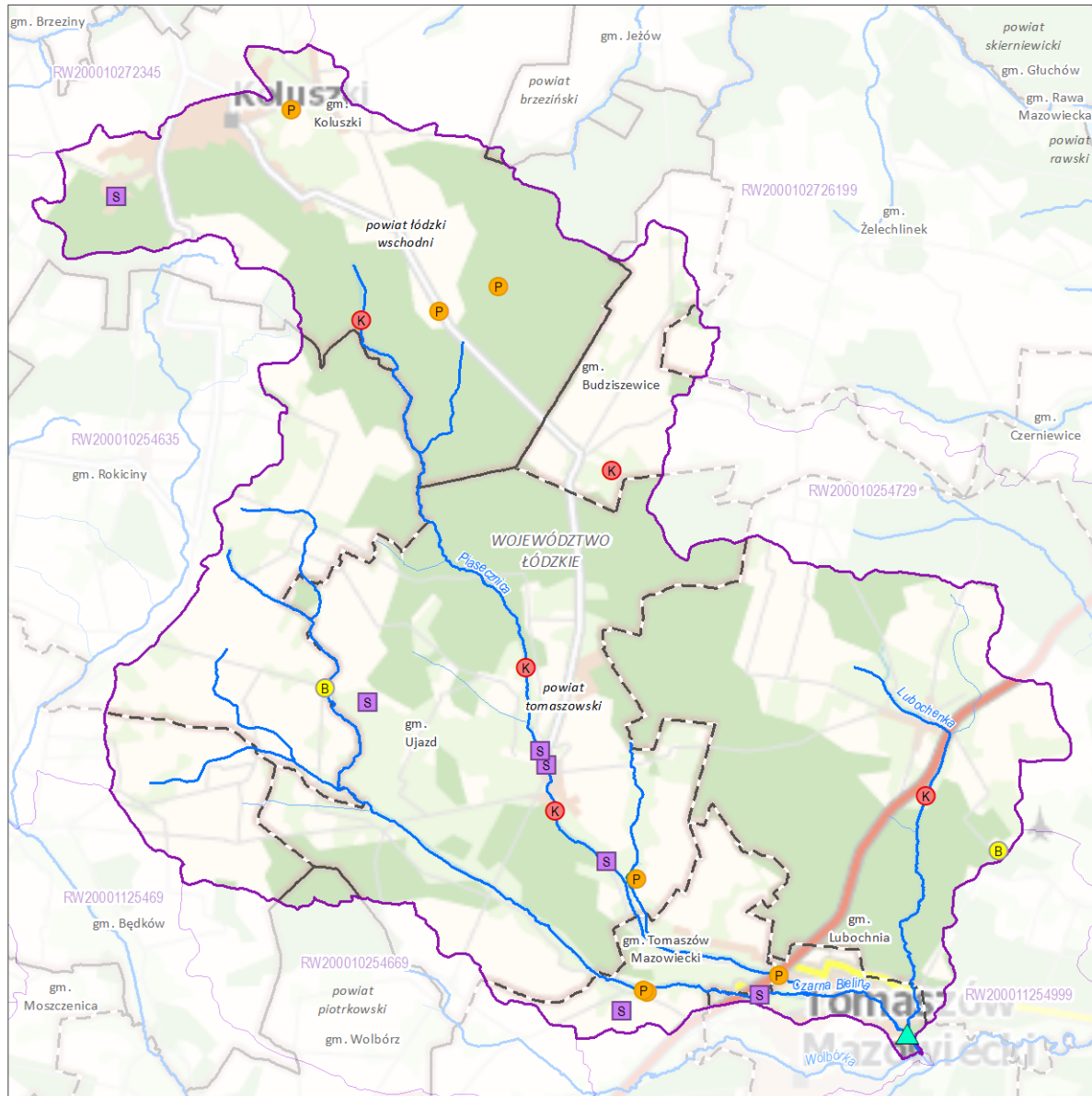
11.1. Zlewnia jednolitej części wód powierzchniowych rzecznych (JCWP RW) z lokalizacją presji poboru i zrztu

11.2. Zlewnia jednolitej części wód powierzchniowych rzecznych (JCWP RW) z zaznaczeniem obszarów przeznaczonych do ochrony siedlisk lub gatunków, dla których utrzymanie lub poprawa stanu jest ważnym czynnikiem w ich ochronie

Zlewnia jednolitej części wód powierzchniowych rzecznych (JCWP RW) z lokalizacją presji poboru i zrztu

RW200010254689

Czarna Bielina



Zlewnia jednolitej części wód powierzchniowych (JCWP) rzecznych z lokalizacją presji poboru i zrztu

Sieć monitoringu JCWP 2022-2027, punkty pomiarowo-kontrolne (ppk):

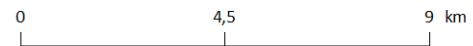
- ppk - monitoring badawczy [0]
- ppk - monitoring operacyjny [1]
- ppk - monitoring diagnostyczny [0]
- ppk - monitoring operacyjny, badawczy [0]
- ppk - monitoring diagnostyczny, operacyjny [0]
- ppk - monitoring diagnostyczny, operacyjny, badawczy [0]

Granice administracyjne:

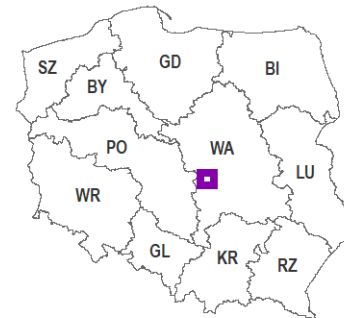
- Polski
- województwa
- powiatu
- gminy

Lokalizacja punktów poboru i zrztu (aktualność danych: 2016 r.):

- Punkt zrztu ścieków bytowych [2]
- Punkt zrztu ścieków komunalnych [5]
- Punkt zrztu ścieków przemysłowych [7]
- Punkt poboru wód powierzchniowych [8]
- Miejsce odwodnień zakładów górniczych [0]
- Kierunek przepływu wody
- JCWP rzecznych (RW)
- Pozostałe ciek
- Jeziora i zbiorniki wodne
- Obszar zlewni wybranej JCWP RW
- Zlewnie JCWP RW



Lokalizacja zlewni JCWP na tle podziału na RZGW

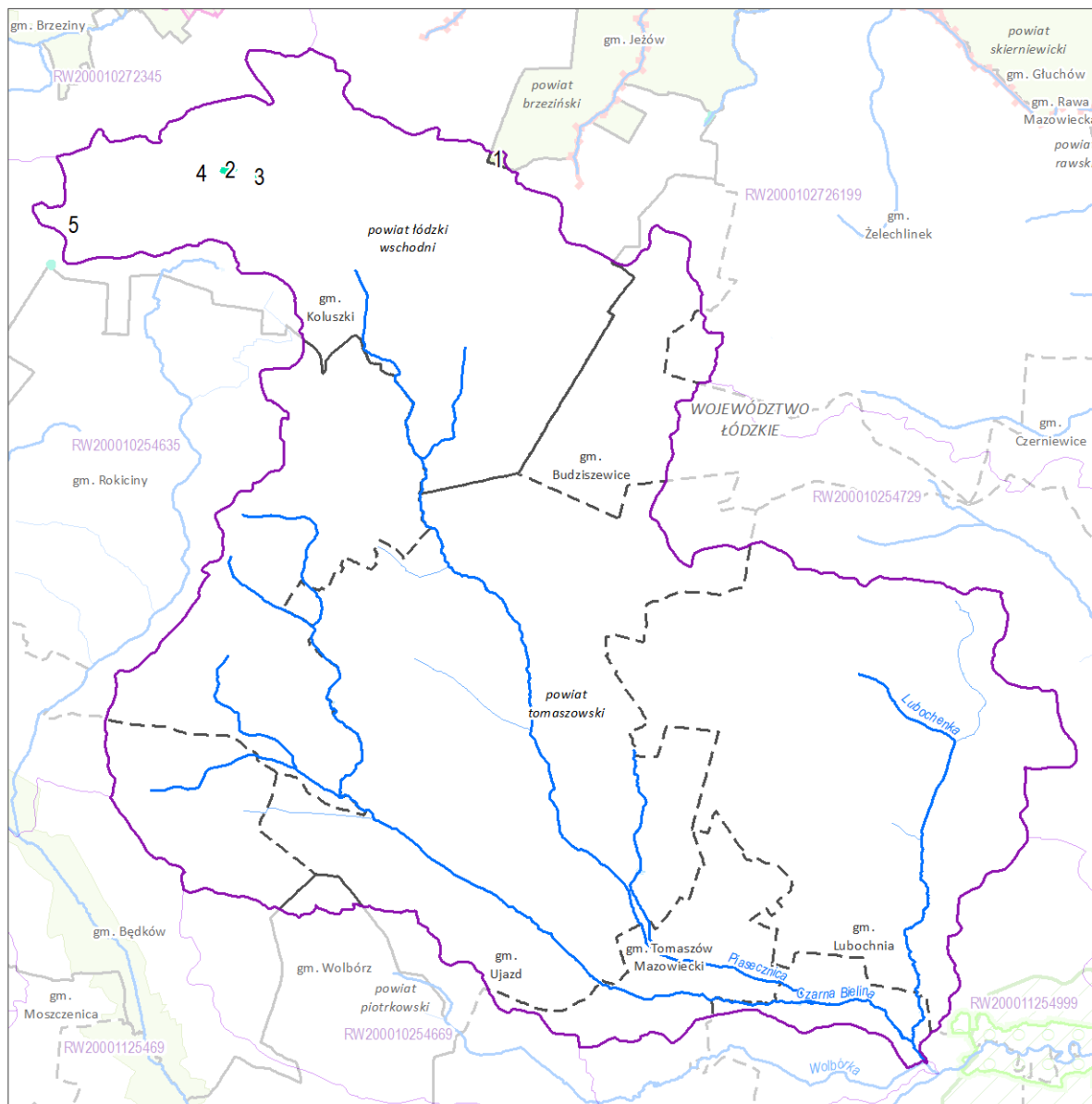


[3] - liczba obiektów w zlewni wybranej JCWP RW (obiekty mogą nakładać się na siebie)
Mapa podkładowa BDOO i BDOT10k,
źródło: http://mapy.geoportal.gov.pl/wss/service/WMTS/guest/wmts/G2_MOBILE_500

Zlewnia jednolitej części wód powierzchniowych rzecznych (JCWP RW) z zaznaczeniem obszarów przeznaczonych do ochrony siedlisk lub gatunków, dla których utrzymanie lub poprawa stanu jest ważnym czynnikiem w ich ochronie

RW200010254689

Czarna Bielina

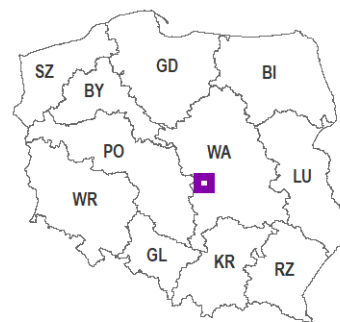


Zlewnia jednolitej części wód powierzchniowych (JCWP) rzecznych z zaznaczeniem obszarów przeznaczonych do ochrony siedlisk i gatunków, dla których utrzymanie lub poprawa stanu wód jest ważnym czynnikiem w ich ochronie

0 5 10 km

Lokalizacja zlewni JCWP na tle podziału na RZGW

- | | |
|-----------------------------------------------|----------------------------------|
| 1 Numer obszaru chronionego według karty | ➔ Kierunek przepływu wody |
| ■ Stanowisko dokumentacyjne [0] | ➤ JCWP rzecznych (RW) |
| ● Pomnik przyrody (punkt) [0] | ➤ Pozostałe cieki |
| ■ Pomnik przyrody (powierzchnia) [0] | ■ Jeziora i zbiorniki wodne |
| ■ Park narodowy [0] | ■ Obszar zlewni wybranej JCWP RW |
| ■ Park krajobrazowy [0] | ■ Zlewnie JCWP RW |
| ■ Rezerwat przyrody [0] | Granicze administracyjne: |
| ■ Użytek ekologiczny [4] | ■ Polski |
| ■ Obszar chronionego krajobrazu [1] | ■ województwa |
| ■ Zespół przyrodniczo-krajobrazowy [0] | ■ powiatu |
| ■ Specjalny obszar ochrony siedlisk (PLH) [0] | ■ gm iny |
| ■ Obszar specjalnej ochrony ptaków (PLB) [0] | |



[3] - liczba obiektów w zlewni wybranej JCWP RW (obiekty mogą nakładać się na siebie)